

Schoolplan



WillemsPoort
Kindcentrum

2024-2027

Voorwoord

Voor u ligt het eerste plan van Kindcentrum WillemsPoort. WillemsPoort heeft in 2023 de aanvraagprocedure voor een nieuwe school onder de koepel van Xpect013 succesvol doorlopen en krijgt vanaf 1 augustus 2024 een eigen Brinnummer met rijksbekostiging. Vanaf schooljaar 2023-2024 verzorgt WillemsPoort opvang én onderwijs in de nieuwbouwwijk Willemsbuiten- Willemskwartier te Tilburg Zuid. We zijn vanaf augustus 2023 gehuisvest in een prachtig gerenoveerd, monumentaal pand op het oude kazerneterrein en breiden daar de komende jaren nog verder uit. Om ons kindcentrum heen wordt nóg een grote nieuwe wijk gebouwd; Willemskwartier. In nauw overleg met het CvB van Xpect013 hebben we besloten om gefaseerd in onze school te groeien. Dit past bij de context in de wijk. In schooljaar 2023-2024 telt de school binnen WillemsPoort vier groepen 1-2, twee groepen 3-4 en één groep 5-6. We groeien van 'onderaf' in onze schoolorganisatie en hebben dus pas in schooljaar 2025-2026 voor de eerste keer te maken met (een zeer kleine) uitstroom. WillemsPoort groeit naar verwachting tijdens deze schoolplanperiode uit van 7 onderwijsgroepen naar 15 of 16 onderwijsgroepen.

In dit schoolplan leest u op welke onderwijsvisie onze beleidskeuzes gebaseerd zijn en leggen we goed onderbouwd uit hoe ons aanbod wordt vormgegeven en hoe we onze kwaliteit bewaken. Tevens beschrijven wij wat onze ambities en doelstellingen zijn in de aankomende beleidsperiode.

Marieke Hamburg

Directeur

Inhoud

| | |
|------------------------------|----|
| 2. Hier staan wij voor | 5 |
| 3. Wij zijn in ontwikkeling! | 6 |
| 4. Onze ankers | 9 |
| 5. Kind | 10 |
| 6. Medewerker | 17 |
| 7. Omgeving | 19 |
| 8. Middelen | 21 |



1 Visie en missie van de school

Wij leren het leven!

Bij WillemsPoort leren kinderen de wereld te begrijpen en er een proactieve, zelfbewuste bijdrage aan te leveren.

Het team van WillemsPoort heeft een duidelijke visie op leren en op kwaliteit. In het afgelopen jaar heeft de visievorming binnen de schoolontwikkeling centraal gestaan, waardoor er continu verdieping plaatsvindt. We zien dit als een groei- en ontwikkelmodel. We zijn steeds in beweging, aan het verdiepen én aan het verbeteren.

WillemsPoort gaat bij het ontwerpen van het onderwijs uit van het sociaal constructivisme:

We zien het leerproces als een actief proces van kennisverwerving, waarbij de kennis ontstaat en gedeeld wordt met anderen. Een van de principes is dat leren een proces is van kennis construeren. Daarbij bouwt de leerkracht met de leerlingen verder op de aanwezige kennis. Het leren vindt

steeds meer onder de eigen verantwoordelijkheid van de leerling én in samenhang plaats. Dit is een proces dat goed begeleid en gevolgd dient te worden. Het is hierbij van belang om te leren in een betekenisvolle context én om leren te zien als een sociaal proces. Hierbij zijn een rijke leeromgeving en een veilig schoolklimaat onmisbaar.

In onze missie, visie, het dagritme én in ons leerlingportfolio is o.a. de drieslag met drie functies van het basisonderwijs terug te vinden (Biesta, 2021) en gaan we tevens uit van het betrokkenheidsmodel (Van den Berg- Vandenberghe, 1995). In onze taak om kinderen de complexe wereld te leren begrijpen en hier een positieve en zelfbewuste bijdrage aan te leveren, gebruiken we de drieslag als onderlegger.

- ◆ **Kwalificatie:** kinderen leren denken over de wereld
- ◆ **Socialisatie:** kinderen leren voelen voor de wereld
- ◆ **Subjectificatie:** persoonsvorming; iets willen zijn in en mét de wereld



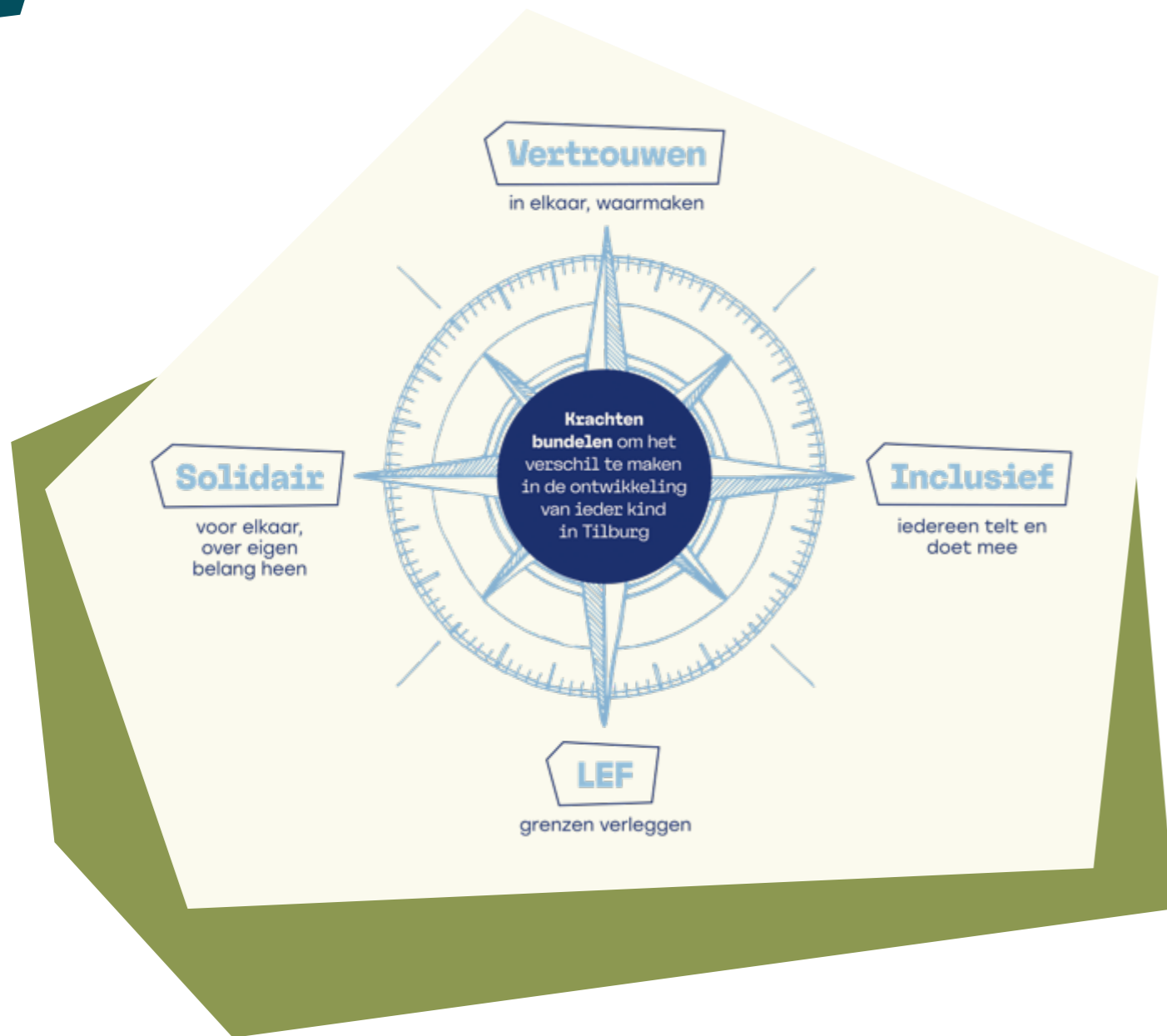
Bij WillemsPoort gaan en staan we voor kwaliteit. Dit is zichtbaar in ons kindcentrum door de hoge lat die we leggen voor zowel onze leerlingen als voor onze professionals. We hebben hoge verwachtingen, spreken deze uit en handelen ernaar.

“We maken net zo graag van een ‘6’ een ‘9’ als van een ‘4’ een ‘6’.”

Aan de hand van evidence based bronnen en bewezen effectieve curricula en methodieken, ontwerpen we bij WillemsPoort ons onderwijs zelf. We maken daarbij beredeneerde keuzes voor zowel ons didactisch als pedagogisch handelen en stemmen dit met elkaar af.

We zijn pas tevreden als leerlingen zich optimaal ontwikkelen en als zij gemotiveerd zijn om te leren. Dit volgen en meten we cyclisch en systematisch. We nemen onszelf de maat en stellen koers bij wanneer nodig.

2 Hier staan wij voor



3 Wij zijn in ontwikkeling!

Je moet blijven ontwikkelen in deze constant veranderende wereld. Nieuwsgierig en enthousiast bouwt Xpect013 van binnenuit aan toekomstbestendige inclusieve voorzieningen. Om die reden is vanaf januari 2023 de fusie tussen Kinderstad en Xpect Primair een feit. Samen leveren we een bijdrage aan de ontwikkeling van kinderen. Samen bieden we kinderen in Tilburg van 0-13 jaar een kansrijke start en een doorgaande leer- en ontwikkelingslijn. Samen zijn we actief in kindontwikkeling, kinderopvang, onderwijs, ondersteuning, ontspanning en ouderbetrokkenheid. Met hetzelfde doel voor ogen maken we samen het verschil.

Samen staan en gaan we voor kindontwikkeling voor kinderen van 0-13 jaar. Samen bouwen we doelgericht aan een kindnetwerk en een dienstverlening waarin we onze gezamenlijke maatschappelijke opgave en de diverse (organisatie)systemen samenbrengen tot een professioneel functionerend kindnetwerk.

Onze Horizon

Vanuit kinderopvang en onderwijs creëren we gelijke kansen voor een optimale ontwikkeling voor alle Tilburgse kinderen van 0 tot 13 jaar.

Onze Vaart

We bieden een prettige, veilige en duurzame (leer)omgeving waarin elk kind in Tilburg de mogelijkheid heeft om zich optimaal te ontwikkelen. Onze toegewijde professionals maken elke dag vol enthousiasme het verschil. We bouwen aan sterke multidisciplinaire teams waarin mensen met verschillende opleidingen, diverse achtergronden en ervaringen welkom zijn. We streven naar inclusieve opvang en onderwijs, omdat ieder kind een passende plek in de eigen buurt verdient. Ouders vertrouwen hun kind in verschillende leeftijdsfasen aan ons toe en dat vertrouwen willen we waarmaken. We werken als één team, samen met onze partners uit de stad. We zijn er voor elkaar en staan midden in de Tilburgse samenleving. We zijn ondernemend vanuit een maatschappelijke opdracht. Wat we doen, doen we met een reden. De kracht van verbinding is hierbij ons leidende principe.

Stuurrad

We leggen de verantwoordelijkheid zo laag mogelijk in de organisatie. Dit doen we vanuit wederzijds vertrouwen en maximale professionele ruimte. We werken vanuit het subsidiariteitsbeginsel als fundament van de organisatie om zo onze maatschappelijke opdracht zo goed mogelijk te realiseren. Vanuit een transparante manier van werken leggen we rekenschap af over de voortgang en opbrengsten in relatie met de thema's uit het strategisch kompas.

Onze Bakens

Bij Xpect013 hebben we vertrouwen in kinderen, in elkaar en onze professionaliteit, in ouders en in partners waarmee we samenwerken. We zien dit als een actief proces; door vertrouwen te geven, krijgen we het ook.

Bij Xpect013 zijn we solidair. We hebben aandacht voor gelijke kansen en mogelijkheden voor iedereen. We hebben oog voor elkaar, gaan prettig met elkaar om en helpen elkaar als dat nodig is. We stappen over onze eigen schaduw heen als dat in het belang van het kind of de organisatie is.



Bij Xpect013 denken en werken we inclusief. Ieder kind, iedere ouder en iedere professional mag er zijn, telt en doet mee. We erkennen, waarderen en respecteren elkaars eigenheid. We bekijken iedere situatie met een open blik, zodat iedereen zich welkom en gezien voelt en optimale kansen krijgt.

Bij Xpect013 hebben we LEF! We houden van uitdagingen, wijken waar nodig van gebaande paden af en durven grenzen te verleggen en grenzen te stellen als dat in het belang van het kind of de organisatie is.

WillemsPoort is een (integraal) kindcentrum in Tilburg. WillemsPoort- primair onderwijs valt onder de koepel van Xpect013 en kinderopvang wordt verzorgd door Humankind. KC WillemsPoort bedient kinderen van 0-13 jaar van 7.30u tot 18.30u met een eenduidige pedagogische houding én diverse doorgaande lijnen.

Passend bij de bakens van Xpect013 heeft team WillemsPoort hun waarden en identiteit beschreven. Met het voltallige team van kindcentrum WillemsPoort vertalen wij op dit moment onze waarden door naar zichtbaar gedrag in de dagelijkse praktijk. WillemsPoort is een vreedzaam kindcentrum. We staan voor democratisch burgerschap en zien ons kindcentrum als een democratische oefenplaats. In onze pedagogische benadering staat niet zozeer het kind als individu centraal als wel het kind in de sociale gemeenschap.

Bij Willemspoort ligt de wereld voor je open!

Hier word je gezien, werken we vanuit vertrouwen, denken we in kansen en groeien je talenten.

Hier ervaren en creëren we samen; ontwikkeling en kwaliteit!

Onze ankers

Kind – ieder kind een passende plek

Ieder kind verdient een continue ontwikkelingslijn op een passende plek in de eigen buurt. We creëren optimale kansen voor kinderen door ieder kind uit te dagen zich te ontwikkelen tot een fijn en zelfstandig persoon met passende kennis en vaardigheden en met oog voor de ander en de omgeving. We gunnen elk kind een rijk dagprogramma met een goede balans tussen inspanning en ontspanning. We zien het kind en bieden begeleiding, vertrouwen, tijd en ruimte, en ontzorgen ouders van jonge kinderen. We werken hierbij in partnerschap met ouders en maatschappelijke partners in de buurt.

Medewerker – jij maakt het verschil

Iedere locatie van Xpect013 is verschillend, zo bieden we elke medewerker een passende plek om zich te ontwikkelen. We zijn betrokken bij onze medewerkers door hen te zien en bieden faciliteiten waarmee zij hun werk als professional kunnen uitvoeren. Onze kwaliteit wordt bepaald door de mensen die bij ons werken. Iedere medewerker doet ertoe; als mens, als collega en als professional. Samen doen wij er alles aan om voor alle kinderen het verschil te maken: iedere dag opnieuw.

Omgeving – zorgen voor elkaar én de omgeving

Xpect013 is een professionele en op (sociale) duurzaamheid gerichte organisatie voor kinderopvang en onderwijs. We hebben oog voor de omgeving waarin we leven. We leren kinderen om verantwoordelijkheid voor hun omgeving te nemen. We ondernemen vanuit een maatschappelijke context. Onze locaties staan midden in samenleving; we zijn betrokken, werken en investeren samen met onze partners in de buurt, in de wijk en in de stad.



Het onderwijskundig beleid bij KC WillemsPoort

Aanbod en inhoud

De uiting van het onderwijs bij WillemsPoort is gebaseerd op de principes van **Project Based Learning**. Bij het Project Based onderwijs werken wij vanuit kennisrijke en levensechte projecten. De groep met leerlingen vertrekt vanuit een levensecht probleem of vraagstuk dat om een antwoord, levensecht spel, een oplossing of nader onderzoek vraagt. Het is aan de leerkracht om een afgebakende vraag of opdracht te formuleren waarbinnen de groepen leerlingen de ruimte krijgen om op eigen initiatief met spelideeën, oplossingen, plannen of verdiepingsvragen te komen. De leerkracht draagt mede verantwoordelijkheid voor nieuwe kennis, begeleidt de leerlingen in dit proces, maar geeft ook ruimte in de weg die zij inslaan om tot een oplossing voor het probleem te komen. Feedback op proces en product komt uit de 'echte' wereld. Met deze manier van werken, stimuleren we o.a. de 21ste eeuwse vaardigheden van kinderen en zorgen we met rijke, groeiende mindmaps ('hooks') tevens voor 'algemene vorming.'

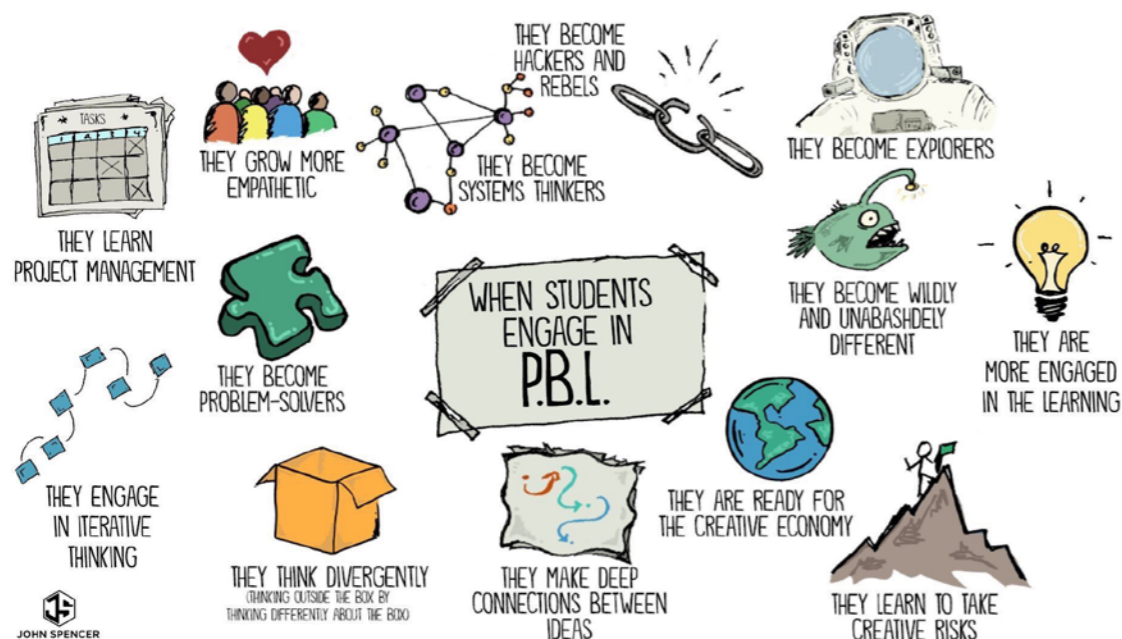
Algemene vorming:

"Kennis is niet alleen belangrijk voor de ontwikkeling van complexe vaardigheden, het werkt eveneens als een soort mentaal klittenband voor nieuwe informatie. Kort gezegd; hoe meer je over een thema weet, hoe meer je erover kunt leren. En hoe meer je over een thema weet, hoe meer je je erin kunt verdiepen en interesseren."

(Erik Meester, 2021)

Met ons project based onderwijs hebben wij helder voor ogen wat we willen bereiken met kinderen. Wij zijn tevreden wanneer wij leerlingen 'afleveren' die aan het einde van hun tijd bij WillemsPoort:

- ◆ Verantwoordelijkheid nemen voor hun eigen leren én gemotiveerd zijn om te leren.
- ◆ Oplossingsgericht kunnen denken.
- ◆ Kritisch kunnen denken én uiten.
- ◆ Samenhang zien.
- ◆ Empathisch zijn.
- ◆ In staat zijn om een open dialoog aan te gaan.
- ◆ Talenten bij een ander erkennen en benutten in samenwerking.
- ◆ 'Anders' en creatief kunnen denken.
- ◆ Kunnen plannen en organiseren.
- ◆ Lef hebben en durven ontdekken, pionieren.
- ◆ Weten wie ze zijn en welke eigen kwaliteiten ze kunnen inzetten.



In onze organisatie werken we met een viertal leeftijdsclusters. Deze noemen wij 'poorten'.

In iedere poort kennen we een specifieke focus binnen het werken met PBL.



De projecten bij WillemsPoort worden gepland volgens een vast curriculum. Jaarlijks werken we met onze leerlingen zes of zeven projecten uit. Als fundament voor de projecten gebruiken we '**kerconcepten 2.0**'. Het gestaltleren past uitstekend bij onze visie op leren en Project Based Learning. Gestaltleren, het leren vanuit emotie en begrip, is een brein-gebaseerd leermodel gericht op het ontwikkelen van talenten voor de 21e eeuw. Diepe inzichten in onze wereld vormen de basis van dit curriculum.

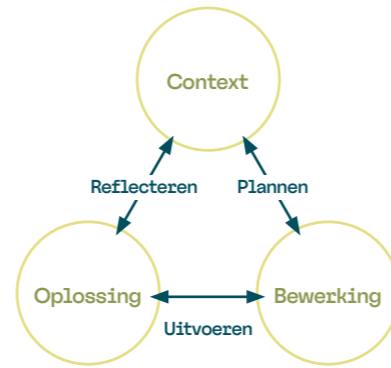
Volgens de drieslag van Biesta willen wij de kinderen veel kennis en begrip meegeven in relatie tot de wereld. (kwalificatie). Daarnaast willen wij hen ook leren voelen voor de wereld en verantwoordelijkheid leren dragen voor en in de wereld (socialisatie). Met het team hebben wij een beleidsdocument opgesteld voor **burgerschapsvorming**. Hiermee borgen we de burgerschapsdoelen binnen onze projecten. Daarnaast is KC WillemsPoort een **Vreedzaam** kindcentrum in wording. Met het team zijn we ons in schooljaar 2023-2024/ 2024-2025 aan het scholen bij CED-groep in de principes van Vreedzaam én implementeren we deze methodiek. We zien ons kindcentrum als een mini-maatschappij en als een democratische oefenplaats voor iedereen. We leiden onze leerlingen doelgericht op tot positieve en zelfbewuste, democratische burgers. Vreedzaam zorgt hierbij voor een doorgaande lijn en een eenduidige pedagogische taal. (bijlage 1: beleidsdocument burgerschapsonderwijs bij WillemsPoort)

De projecten bij WillemsPoort zijn de basis voor het volledige onderwijs. Het **taalonderwijs** is volledig geïntegreerd binnen de projecten. We baseren onze taallijnen op de leerlijnen van NieuwLeren. Aan de hand van onze leerlijnen voor taal, werken we binnen onze projectinhouden doelgericht aan woordenschat, taalbeschouwing, informatie verwerking en lezen met begrip. We noemen dit ook wel taalgericht projectonderwijs. Spelling zien we, net als rekenen, als een meer cursorische lijn met een duidelijke didactische opbouw. Dit benaderen we als een zogenoemde 'gereedschapsles' volgens een vaste aanpak met een afgesproken didactiek. De toegepaste spelling vindt wel plaats binnen het project.

WillemsPoort zet stevig in op leesmotivatie. Er is een prachtige, uitdagende schoolbib en er zijn scherpe kwaliteitsafspraken over lekker lezen, voorlezen en voorbeeldgedrag bij leerkrachten.

Technisch leren lezen doen we bij WillemsPoort ontwikkelingsgericht. We hanteren de methodiek van Ontdekkend Leren Lezen en gaan daarbij uit van leesrijpheid bij kinderen. Alle kinderen bij WillemsPoort leren tussen 4 en 7 jaar vloeiend en vlot lezen. Het startpunt is verschillend. We lezen rijke teksten en werken dagelijks aan eigen schrijfproducten. Lezen én het schrijven van eigen teksten gaan hand in hand bij WillemsPoort.

Het rekenonderwijs wordt in de onderbouwgroepen verzorgd a.d.h.v. diverse bronnen zoals de kleuteruniversiteit en Semsom. Gebaseerd op de leerlijn van NieuwLeren hebben we een rekenleerlijn opgenomen in MijnRapportfolio. Binnen de projectvoorbereiding worden betekenisvolle rekeninstructies -en activiteiten gepland. Op het speelleerplein wordt dagelijks volop met rekendoelen geoefend. Vanaf leerjaar 3 rekenen we met Pluspunt 4. Er is voor deze methode gekozen vanwege het 'drieslagmodel'. We zien de dagelijkse rekenles als een 'gereedschapsles'. Rekenen is een vaardigheid die kinderen nodig hebben om de wereld te gaan begrijpen. We koppelen het rekenaanbod in feite los van de projectinhoud maar waar de mogelijkheid zich voordoet zullen we het toegepast rekenen een stevige plek geven binnen het projectmatig werken. Voor kinderen van belang want dáár krijgt de geleerde rekenstof voor hen betekenis: tijdens het koken, in de winkel of bij het tekenen van een plattegrond op maat....



Digitale geletterdheid is het vermogen om digitale informatie en communicatie verstandig te gebruiken en de gevolgen daarvan kritisch te beoordelen. Van groot belang bij Project Based Learning en onze bedoelingen. Wanneer kinderen voldoende digitaal geletterd zijn, kunnen ze functioneren in onze samenleving, waarin technologie en digitale media in toenemende mate van belang zijn. Binnen onze projecten zijn we op zoek hoe we deze vaardigheden goed en passend kunnen aanbieden. Onze leerlingen werken dagelijks met laptops. We leren de kinderen bij het werken aan de projecten hoe met digitale hulpmiddelen om te gaan en hoe ze informatie op de sociale media op juistheid kunnen beoordelen. Het is een ambitie van WillemsPoort om hier een geïntegreerde leerlijn van te maken en doelgericht op in te zetten. Ook vaardigheden als editen en programmeren zullen steeds meer aandacht krijgen binnen dit domein.

Bij WillemsPoort geloven we erg in de kracht van **kunst- en cultuureducatie**. Met het team hebben we hierop een gezamenlijke visie bepaald welke we op dit moment verder doorontwikkelen in een cultuurplan. De komende jaren willen we kunst- en cultuureducatie expliciet vormgeven binnen ons kindcentrum.

Volgens visie zullen we kunst en cultuur inzetten als doel op zich (niet project geïntegreerd) maar ook als middel om te leren over de wereld (wél project geïntegreerd).

1. Kunst en cultuureducatie als doel op zich:

Binnen het cultuurplan van WillemsPoort werken we aan een organisatiemodel waarin kinderen verdiepend aan een discipline kunnen werken middels een cursorisch aanbod door experts. We noemen dit Villa Virtuoso. Kinderen maken vooraan in een periode een keuze uit vier disciplines (bijvoorbeeld: dans, beeldend, zang, multimedia). Vervolgens gaan zij in een periode van vier weken een cursus volgen van een expert in deze discipline. Ze werken toe naar een eindproduct óf het proces staat juist centraal.

2. Kunst en cultuureducatie als middel:

Binnen de projecten nemen we in onze voorbereiding kunst en cultuur mee in de voorbereiding. Wat is er aan kunst en cultuur binnen het project dat helpt bij de begripsvorming en beeldvorming voor kinderen? (voorbeeld: een schilderij kan erg veel vertellen over de kledij in een bepaald tijdvak)

Zicht op ontwikkeling

Bij WillemsPoort houdt men zicht op ontwikkeling en groei bij leerlingen door het werken met vaardigheidslijnen en leerlijnen in het leerlingportfolio van 'MijnRapportFolio'. De leerlijnen die door de professionals zijn ondergebracht in het rapportfolio zijn gebaseerd op de lijnen van KIJK! en tevens hebben we cruciale leermomenten/ beheersingsdoelen beschreven, gebaseerd op de SLO leerlijnen, methodieken die we hanteren en curriculum.nu. Aan de hand van onze observaties en registratie in MijnRapportFolio, de dagelijkse praktijk, toetsing (leerjaar 3+), leesproeven, kindgesprekken, digikeuzebord bereiden we ons onderwijsaanbod voor en zorgen we voor voldoende afstemming.

Zicht op ontwikkeling houden onze professionals sámen met ouders, verzorgers. Zo is er in het rapportfolio ook ruimte voor ouders om de brede ontwikkeling van hun kind zichtbaar te maken. Gemiddeld drie keer per jaar gaan leerkrachten met ouders in gesprek over de ontwikkeling van het kind. De lijnen uit het rapportfolio staan dan centraal.

WillemsPoort volgt groei en ontwikkeling bij kinderen met Leerling in Beeld van Cito. Hiermee hebben we naast het rapportfolio ook een objectief meetinstrument waarmee we leerlingen kunnen vergelijken met het landelijk gemiddelde.

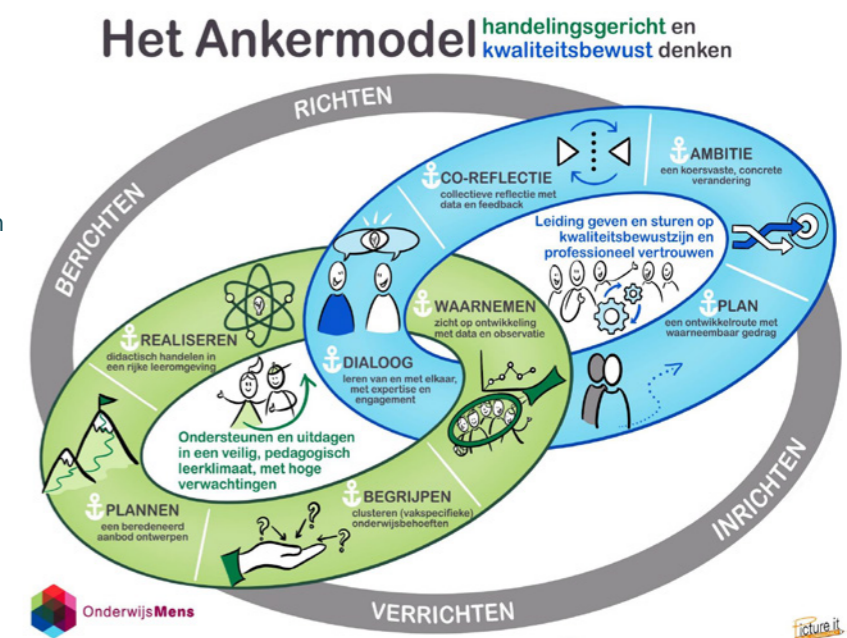
Kwaliteitsdenken

Eerder al beschreven wij onze visie op kwaliteit. De lat ligt hoog bij WillemsPoort. We willen als team niet doen aan kwaliteitszorg maar we gaan voor kwaliteitsdenken. We werken cyclisch en systematisch aan onze kwaliteit en nemen onszelf de maat. Het ankermodel (afb. 6) is daarbij onze onderlegger. De cultuur in ons team is professioneel en kritisch. We zijn niet snel tevreden en voeren steeds een inhoudelijke dialoog met elkaar.

We stellen ons steeds de volgende denkvragen:

- ◆ Wanneer zijn wij tevreden?
- ◆ Wat gaat al goed?
- ◆ Wat kan beter?
- ◆ Wat moet beter?

Om de kwaliteit te borgen werken we met een vaste cyclus voor Handelingsgericht werken (bijlage 2: cyclus HGW). We analyseren, we begrijpen, we plannen beredeneerd, we voeren uit, we checken en evalueren enz. Data van leeropbrengsten (sociaal en cognitief) worden tweemaal per schooljaar geanalyseerd in een schoolanalyse met zelfevaluatie + verbetering van de onderwijskwaliteit als hoger doel. Omdat WillemsPoort een nieuwe school is, beschikken we nog niet over trends en een schoolgewicht + spreidingsgetal. Dat maakt het op dit moment nog lastig om scherpe en betrouwbare schoolambities te formuleren. De doelen die we nu stellen, bevinden zich nog meer op groeps- en leerlingniveau.



Binnen onze wijze van opbrengstgericht werken (HGW) zullen we uiteindelijk structureel gaan sturen aan de hand van schooleigen normen en schoolambities, passend bij onze schoolweging én onze eigen observaties. We durven de lat hoog te leggen voor onszelf en voor onze leerlingen. Zonder een feitelijk schoolweging te kennen, heeft het team van WillemsPoort voor nu onderstaande ambitie m.b.t. de referentieniveaus geformuleerd. We dwingen onszelf om al door deze kwaliteitsbril naar ons onderwijs te kijken. Vanzelfsprekend stellen we bij en stemmen we af op de ontwikkelingen in onze school.

| | Signaleringsniveau (bij een weging van 28) | schoolambitie |
|-------|--|---------------|
| 1F | 85% | 100% |
| 2F/1S | 53,6% | 65% |

De intern begeleider en de directeur vormen samen de kwaliteitstandem en bewaken de cyclus. Tevens zijn er bij WillemsPoort in iedere poort expert-leerkrachten (LC) werkzaam die operationeel leidinggeven aan kwaliteit. Zij vormen samen met de tandem het 'koersteam'. Er is op deze manier sprake van gespreid leiderschap.

Het koersteam van WillemsPoort heeft de ambitie om met het zelfevaluatie-instrument van onderwijskwaliteit.online te werken en op deze manier reflectief te blijven in alle ontwikkelingen. Binnen het online kwaliteitsportfolio brengen we onze schooleigen kwaliteit in beeld, reflecteren we en stellen we bij. Het helpt ons om op het juiste moment het goede inhoudelijke gesprek te voeren en we zijn hiermee 'in control'.

Een doorgaande lijn in pedagogisch en didactisch handelen

WillemsPoort is een groeiende school. Dit betekent dat ook het team met professionals groeit. We werken deels methodisch maar grotendeels Project Based vanuit leerlijnen en projectvoorbereiding. Deze manier van werken vraagt om veel afstemming m.b.t. didactisch en pedagogisch handelen. Het onderwijs wordt dan ook altijd samen voorbereid en ontworpen binnen de poort. Afspraken over didactiek en aanpak worden vastgelegd. Er is ruimte voor eigenheid bij onze professionals maar we spreken ook over niet onderhandelbare criteria. Ook tussen de poorten vindt veel afstemming plaats. Welke rekentaal gebruiken we? Welk model ligt daaronder? Waaraan moet een goede mindmap voldoen? Op deze wijze ontstaat het WillemsPoort DNA én een doorgaande lijn. En daar hebben onze leerlingen baat bij.



Schoolklimaat & Veiligheid

Met het team hebben we een kader bepaald voor de wijze waarop we uiting geven aan onze pedagogische visie (afb.7-). Dit is een vertrekpunt. Binnen onze groei, onze doorontwikkeling en de scholing van Vreedzaam zijn we constant in dialoog over wat dit concreet betekent en hoe we dit werkelijk doen. We evalueren...en stellen bij.

WillemsPoort ontwikkelt zich naar een vreedzaam kindcentrum.

Met vreedzaam willen we onder andere:

- ◆ Met professionals, leerlingen en ouders samenwerken aan een positieve, open en constructieve oefenplaats voor democratie.
- ◆ Een plek creëren waar we leren hoe we conflicten en schuring kunnen oplossen.
- ◆ Een bijdrage leveren aan een zelfredzame, tolerante en inclusieve toekomstige generatie.

De sociaal maatschappelijke competenties van leerlingen hebben bij WillemsPoort een plek binnen MijnRapportFolio. In dialoog met leerlingen en ouders vullen we deze in.

WillemsPoort meet tevens het sociaal emotioneel functioneren van leerlingen met Leerling in Beeld. Zo monitoren we meteen de sociale veiligheid. De sociale opbrengsten van onze leerlingen nemen wij mee in onze kwaliteitscyclus. Deze data krijgt een plek in onze schoolanalyse. In dialoog proberen we grip te krijgen op de resultaten (begrijpen) en waar nodig zetten we interventies in om te verbeteren.

Veilige school

In Tilburg werken verschillende partijen samen aan een gezond en veilig klimaat op scholen. Een veilige school is een plek waar leerlingen, studenten en medewerkers fysiek veilig zijn, zich veilig voelen en zichzelf kunnen zijn.

Om hieraan bij te dragen is er een handelingsprotocol Veilige School gemaakt. Met dit handelingsprotocol wil de gemeente Tilburg zorgen voor een eenduidige en consequente manier van reageren op grensoverschrijdend gedrag. Het is gericht op de scholen voor (speciaal) primair en voortgezet onderwijs en het middelbaar beroepsonderwijs (Mbo) in en rondom Tilburg. Dit protocol maakt duidelijk wat scholen het beste kunnen doen wanneer een (ernstig) incident of voorval plaatsvindt. Voor scholen van primair onderwijs geldt met name de voorkeur voor preventie en zorg, zelfs wanneer een incident al heeft plaatsgevonden. Daarom is het aan de scholen zelf om de situatie in te schatten en een route of aanpak te vinden die het best bij hun leerlingen past. Bovendien gaan zorg en veiligheidskwesties vaak hand in hand.

Zie: [Handelingsplan Veilige School, gemeente Tilburg, augustus 2023](#)

WAT ZIJN DAARBIJ ONZE PEDAGOGISCHE SLEUTELS?

Dit is wat wij doen!

- De kinderen:**
 - Worden gezien en gehoord.
 - Mogen initiatieven tonen en nemen.
 - Leren samen én soms ook alleen.
 - Worden/ zijn zelfstandig en zelfsturend.
 - Leren zichzelf kennen en ontwikkelen.
 - Hebben vertrouwen in zichzelf en elkaar.
- De professional:**
 - Geeft kinderen ruimte.
 - Geeft kinderen warmte en veiligheid.
 - Leert kinderen de juiste keuzes maken.
 - Stelt kritische vragen.
 - Geeft directe feedback.
 - Verzorgt goede instructies en doelgerichte activiteiten.
- De leeromgeving:**
 - Is ordelijk en gestructureerd.
 - Is meer dan een klaslokaal.
 - Is uitdagend en rijk.
 - Is toegankelijk voor de kinderen.
 - Sluit qua spel aan bij het project en actuele doelen.
 - Is qua spel afgestemd met en dus 'van' de kinderen.

Medewerker

Personeelsbeleid:

Bevoegd en bekwaam personeel

In het Kompas is vastgelegd dat iedere medewerker ertoe doet en dat we er samen alles aan doen om voor alle kinderen het verschil te maken. Hiervoor moet Xpect013 en haar medewerkers ervoor zorgen dat iedereen in staat is het verschil te maken. Dit kan alleen wanneer de volgende pijlers in balans zijn:

- ◆ Loopbaan & Competenties
- ◆ Motivatie & Betrokkenheid
- ◆ Gezondheid & Vitaliteit
- ◆ Mobiliteit & Wendbaarheid

Het HR beleid van Xpect013 is op deze pijlers gebaseerd. Door middel van een integrale (HR) visie en aanpak op het gebied van beleid, leiderschap en cultuur kunnen wij onze medewerkers faciliteren op deze pijlers en hun kennis en bewustzijn daarover vergroten. Daarnaast verwacht Xpect013 van haar medewerkers ook eigen regie en invloed hierop. Daarmee is het waarmaken van onze missie en visie een verstrengeld belang en verantwoordelijkheid!

De kracht van verbinding, maatwerk, zingeving en autonomie zijn wat ons betreft de sleutel tot succes.

Loopbaan & competenties

Het doel is om de kwaliteit van onze scholen en de organisatie steeds verbeteren. Vandaar dat Xpect013 een lerende organisatie wil zijn, waarin iedereen een eigen rol en taak heeft en waarin medewerkers elkaar inspireren en versterken. Leren en ontwikkelen wordt collectief en individueel gedaan. De XP Ontwikkelcyclus helpt om de ontwikkelvraag in beeld te brengen. Van daaruit worden afspraken gemaakt over welke doelen wenselijk zijn om te bereiken en wat daarvoor nodig is. Er wordt vanuit gegaan dat medewerkers op autonome wijze hun ontwikkeling vormgeven en de leidinggevendenden zijn daarbij coachend. Ontwikkeling vindt plaats via eigen trajecten of via scholing ingekocht op school- of individueel niveau.

Motivatie & Betrokkenheid

Xpect013 gelooft dat goede arbeidsvoorwaarden bij kunnen dragen aan de motivatie & betrokkenheid van onze medewerkers. Daarnaast beogen we een aantrekkelijke werkgever te zijn door het aanbieden van passende en eigentijdse arbeidsvoorwaarden. Deze arbeidsvoorwaarden kunnen betrekking hebben op financiële beloningen of tegemoetkomingen, maar ook op andere regelingen die medewerkers beter in staat stellen hun werk goed uit te kunnen voeren. Ook stellen we de kracht van verbinding centraal in onze arbeidsvoorwaarden en overige faciliteiten die we onze medewerkers bieden. We maken bewust keuzes om hierin te investeren.



Extra ondersteuning en begeleiding

Bij WillemsPoort bieden wij projectgericht- en aansluitend onderwijs en gaan wij er vanuit veel kinderen in hun onderwijsbehoefte te kunnen voorzien. We zijn bereid om steeds te kijken naar wat een kind nodig heeft en passen ons onderwijs aan waar mogelijk. Signaleren van extra ondersteuningsvragen doen we vroegtijdig, mede doordat onze intern begeleider al actief is in onze kinderopvanggroepen. We zien onszelf als een inclusieve school waarmee we niet beweren dat wij voor alle leerlingen de meest passende voorziening zijn. Wij vinden het belangrijk om altijd kritisch te blijven naar onszelf en het belang van het kind centraal te stellen.

WillemsPoort bestaat nog maar kort en heeft een zeer actueel SchoolOndersteuningsProfiel. (bijlage 3: SOP) In dit ondersteuningsprofiel is ook onze ondersteuningsstructuur opgenomen.

We hebben de ambitie om een aantal extra voorzieningen explicieter vorm te gaan geven binnen onze school. In de huidige fase onderzoeken we welke trends we zien om hier beredeneerde keuzes in te kunnen maken. Om extra ondersteuning te kunnen realiseren, werken we graag en veel samen met verschillende partners.

Stip op de horizon

Wanneer kijken wij over vier jaar tevreden terug? Onze onderwijskundige ambitie!

- ◆ Als KC WillemsPoort uitblinkt in het vorm en inhoud geven aan Project Based Learning. (zichtbaar, merkbaar, meetbaar)
- ◆ Als er sprake is van doorgaande lijnen en kwaliteit in didactisch en pedagogisch handelen, ondanks explosieve groei.
- ◆ Als onze eerste schoolverlaters zijn uitgestroomd naar een passende plek voor vervolgonderwijs volgens hen zelf, hun ouders én onze professionals.
- ◆ Als onze schoolverlaters zich typeren als échte WillemsPoort leerlingen, zoals beschreven op pag. 11. en externen dat ook herkennen.
- ◆ Als leerlingen bij WillemsPoort hun interesses, kwaliteiten en talenten op het gebied van kunst & cultuur ontdekken en hierin mogen verdiepen en excelleren.
- ◆ Als leerlingen, ouders en professionals WillemsPoort structureel beschrijven als een veilige en prettige plek.



Gezondheid & Vitaliteit

Bij Xpect013 doen alle medewerkers en hun welzijn ertoe. Daarvoor is het van belang dat er een werkklimaat gecreëerd wordt waarin medewerkers gezond blijven, betrokken zijn en zich kunnen ontwikkelen. Van onze medewerkers verwachten wij dat zij kennis en bewustzijn hebben over hoe gezond te blijven en dat zij eigenaarschap nemen voor zijn/haar keuzes.

Mobiliteit & Wendbaarheid

Xpect013 gelooft dat mobiliteit en wendbaarheid bijdraagt aan duurzame inzetbaarheid, persoonlijk leiderschap en ontwikkeling en aan een brede inzetbaarheid (horizontaal en verticaal) van onze medewerkers. En daarmee aan de kwaliteit van het onderwijs. De behoefte van de organisatie en de kwaliteiten van de medewerkers worden zo optimaal op elkaar afgestemd.

Bij WillemsPoort maakt de professional dagelijks het verschil. Pedagogisch medewerkers, leerkrachten en ondersteuners dragen dagelijks samen een steentje bij aan de ontwikkeling van kinderen. Omdat we een nieuw kindcentrum zijn, zijn we volop in ontwikkeling. De WillemsPoort professional is veelal een professional met visie die wil ontwikkelen en samenwerken. Dat moet ook en dat stimuleren we. Binnen het team zijn diverse expertises aanwezig. Hierop sturen we bij werving en selectie. We professionaliseren ons als kindcentrum team (K.O./ P.O.), als onderwijsteam en er is ook mogelijkheid om individueel te scholen of verdiepen. WillemsPoort wil in de nabije toekomst graag gebruik gaan maken van Erasmus+ om scholing voor leerkrachten in PBL te kunnen realiseren en daarmee de kwaliteit van het project gestuurd onderwijs te verhogen.

De schooldirecteur voert jaarlijks met iedere professional een ontwikkelgesprek om in te zoomen op ambities, ontwikkelbehoefte en verbetermogelijkheden.

Al bestaat WillemsPoort pas net, toch zijn we al een opleidingsschool. Er is een samenwerking met zowel de Pabo als met de opleiding Pedagogiek. Ook studenten van het R.O.C bieden wij een stageplaats. WillemsPoort leidt graag toekomstig collega's mee op!

WillemsPoort werkt met een aantal pilots in combifunctionarissen. Zo wordt een leraarondersteuner ook ingezet in de BSO, werken locatie-ondersteuner (K.O) en conciërge nauw samen én besteedt de intern begeleider ook veel uren in de peutergroepen. WillemsPoort heeft zeker de ambitie om buiten de vaste kaders te denken maar heeft ook te maken met twee werkgevers waardoor niet alle wensen mogelijk en uitvoerbaar zijn.

Evenredige vertegenwoordiging van mannen en vrouwen in leidinggevende posities

Xpect013 streeft naar een evenredige vertegenwoordiging van mannen en vrouwen in de schoolleiding. Op dit moment is die evenredigheid op onze scholen gerealiseerd.



Omgeving

Samen met onze partners aan de lat van de maatschappelijke opgave Tilburg

In Tilburg wordt al enige jaren gewerkt aan de ontwikkeling van kindcentra als onderdeel van de gemeentelijke maatschappelijke opgave. Er is een gemeentelijke visie op integrale kindcentra opgesteld, waarin samenwerking tussen kinderopvang en primair onderwijs centraal staat. Deze visie kan worden opgevat als een aanvulling op de lokale educatie agenda (LEA).

Daarnaast is er een nieuw kwaliteitskader voor voor- en vroegschoolse educatie vastgesteld. De LEA 'Een Kansrijke Toekomst Begint Hier' had tot doel het bevorderen van kansengelijkheid en talentontwikkeling. In de nieuwe agenda 'Een Kansrijke Toekomst is Begonnen' (2023-2026) ligt de focus op kansengelijkheid en inclusie. Van het onderwijs wordt verwacht dat er goed en intensief wordt samengewerkt met maatschappelijke organisaties en jeugdhulp. Het streven is om een stevig en laagdrempelig netwerk rondom kinderen in Tilburg te organiseren en om hen een goede start en toekomst te bieden. Waarbij ze de kans krijgen om hun talenten breed te ontwikkelen en zich te ontwikkelen tot sterke persoonlijkheden.

Partnerschap binnen het kind netwerk

Ouders spelen in het hele proces richting eigenaarschap en zelfverantwoordelijk leren een hele belangrijke rol. Zij zijn onze belangrijkste partner. Dat betekent dat onze professionals ouders erkennen als expert van hun kind. Ouders en leerkrachten praten niet over kinderen, maar gaan samen met het kind in gesprek. Samen met ouders wordt verkend aan welk partnerschap zij behoefte hebben en hoe ze dat samen met school vorm kunnen geven.

Samen met ouders wordt gezocht naar vormen van partnerschap waarbij ouders ook vanuit hun kwaliteiten en expertise een bijdrage kunnen leveren aan de ontwikkeling op school. De school kijkt hoe ze vanuit haar expertise ook ouders kan ondersteunen en helpen bij opvoedingsvraagstukken waar ze voor staan.

Samen met ouders verkennen we de wederzijdse verwachtingen om educatief partnerschap op een goede manier vorm kunnen geven. Vertrouwen, gelijkwaardigheid en het voeren van de oordeelvrije dialoog zijn hierbij essentiële uitgangspunten.

Verantwoording en dialoog

Het bestuur van Xpect013 handelt volgens de code goed bestuur en legt uit wanneer daarvan wordt afgeweken. Het bestuur en de scholen hebben tegenspraak georganiseerd. Alle scholen kennen een medezeggenschapsraad (MR), waarin personeel en ouders evenredig vertegenwoordigd zijn. Samen hebben zij de taak de beleidsplannen van het schoolbestuur te beoordelen, advies uit te brengen of instemming te verlenen. Op schoolniveau heeft de MR een belangrijke stem wanneer het gaat om beleid ten aanzien van onderwijs, opvoeding en wijzigingen in de organisatie. De MR heeft een afvaardiging gekozen van één leerkracht en één ouder die zitting neemt in de Gemeenschappelijke Medezeggenschapsraad (GMR) van Xpect013. De GMR is een directe gesprekspartner van het College van Bestuur, bespreekt bovenschoolse ontwikkelingen en is betrokken bij de totstandkoming van beleid. De leden van de GMR geven instemming aan of advies over de beleidskeuzes van het College van Bestuur. Het College van Bestuur informeert de GMR over wat er speelt in de organisatie. Daarnaast wordt er door de Raad van Toezicht (RvT) toezicht gehouden op het beleid van de

bestuurders en op de gang van zaken binnen de stichting. De RvT speelt, naast zijn formele rol als werkgever van het College van Bestuur, een belangrijke rol als adviseur en klankbord voor het College van Bestuur. De RvT waarborgt de continuïteit van de organisatie en verleent in dit verband voorafgaande goedkeuring aan de bestuurders voor besluiten die betrekking hebben op het vaststellen van de begroting en de jaarrekening, het jaarverslag en het koersplan, de strategische koers van de stichting.

WillemsPoort is nieuw in Tilburg Zuid en nog druk met het zoeken naar samenwerking. De wijk waarin ons kindcentrum staat is een hechte gemeenschap. De actieve wijkvereniging is een fijne partner van ons geworden waarin we vanuit wederkerigheid elkaar weten te vinden. De wijk betekent wat voor WillemsPoort en WillemsPoort betekent wat voor de wijk. WillemsPoort werkt ook samen met de collega-scholen in wijk. De bibliotheek ondersteunt ons bij de leesbevordering. De GGD is een vaste partner geworden in ons multidisciplinair overleg en ook met logopedie zijn de eerste contacten voor samenwerking een feit. M.b.t. de extra ondersteuning voor leerlingen werken wij met diverse partners samen. Deze benoemen wij expliciet in ons S.O.P. (bijlage 3)

Samenwerking binnen de locatie

Binnen kindcentrum WillemsPoort werken Xpect013 en kinderopvang Humankind cheek to cheek samen. De huidige directeur onderwijs en directeur kinderopvang bij KC WillemsPoort hebben samen de opleiding 'leiding gevende kindcentrum' bij Avans + gevolgd en zijn vanuit gezamenlijkheid het kindcentrum gestart. Met respect voor ieders expertise en de aanwezige verschillen, vormen zij samen de directie van het kindcentrum. Gefaciliteerd door Xpect013 vindt er procesbegeleiding in kindcentrumvorming plaats zodat structuren, rollen en afspraken helder beschreven en geborgd gaan worden in een routemap. Wekelijks heeft de directie werkoverleg met elkaar waarin lopende ontwikkelingen, personele zaken en persoonlijke doch professionele zaken besproken worden. Binnen kindcentrum WillemsPoort zijn er al doorgaande lijnen gerealiseerd op het gebied van:

- ◆ Pedagogisch handelen (Vreedzaam)
- ◆ Zicht op ontwikkeling (met Mijn Rapportfolio en combifunctie IB)
- ◆ Extra ondersteuning door gezamenlijk multidisciplinair overleg
- ◆ Project Based Learning (afgestemd op VVE)
- ◆ Van peuter naar kleuter (peuter- kleuter samenwerking)

WillemsPoort kent een expertiseteam opvang en een expertiseteam onderwijs. Samen zijn zij team WillemsPoort. Samenwerking is bij WillemsPoort geen doel op zich. We stellen ons steeds de vraag: "Wat hebben de kinderen hieraan?" Een aantal keer per jaar vindt er een teambijeenkomst plaats met alle medewerkers. Het is de pedagogiek en de organisatie die ons bindt, dus dát zijn de gespreksonderwerpen en ontwikkelitem.



Op de werkvloer vindt ook samenwerking plaats in kleiner verband. Bij WillemsPoort werken de oudste peuters nauw samen met de kleuters. Zij maken onderdeel uit van poort 2. Pedagogisch medewerkers en leerkrachten zijn op deze plek directe collega's op de werkvloer.

In de routemap van ons kindcentrum beschrijven wij momenteel ook de gewenste doorgaande lijn van voorschool- tijdens schooltijd- buiten school. We streven naar een eenduidige pedagogische grondhouding (vreedzaam) en vergelijkbare aanpak. Dit zorgt voor veiligheid en voorspelbaarheid bij onze kinderen.

Passend Onderwijs

Plein 013, het samenwerkingsverband van scholen in Tilburg, zet zich actief in om alle leerlingen in de regio Tilburg een onderwijsaanbod te bieden dat passend is bij hun ondersteuningsbehoefte. Plein 013 heeft hiervoor het programma "In de buurt gebeurt het" geïnitieerd in samenwerking met o.a. gemeente Tilburg. Het programma is bedoeld als impuls om de realisatie van thuisnabij passend onderwijs op gang te brengen. In de buurt gebeurt het wil een zo dekkend mogelijk aanbod van onderwijs- en ondersteunings-voorzieningen in de buurt realiseren voor leerlingen van 4 tot 13 jaar, zodat ieder kind in Tilburg zich optimaal kan ontwikkelen. WillemsPoort zal vanaf schooljaar 2024-2025 een eigen Brinnummer hebben en gaan participeren in 'In de buurt gebeurt het'. Voor het realiseren van passend onderwijs weet WillemsPoort de wijkvoorzieningen en Plein013 al te vinden. Voor verschillende leerlingen is reeds een arrangement toegekend.



8 Middelen

Xpect013 ontvangt middelen vanuit het ministerie van Onderwijs, Cultuur en Wetenschap (OCW) voor het verzorgen van kwalitatief goed onderwijs aan kinderen op basis van het aantal leerlingen per 1 februari van het voorgaande kalenderjaar. De ontvangen middelen worden volledig gealloceerd naar de individuele scholen. Voor de ondersteuning van het bestuurskantoor en gezamenlijke activiteiten vindt een gezamenlijke bekostiging plaats vanuit de scholen. Naast de bekostiging vanuit OCW krijgt Xpect013 nog middelen vanuit de gemeente Tilburg en derden.

Xpect013 voert zelfstandig de financiële administratie en personeelsadministratie. De administratieve organisatie en interne beheersing voldoen in opzet aan de daaraan te stellen eisen. Het interne risicobeheersings- en controlesysteem is dusdanig ingericht dat rekening houdende met de omvang van de organisatie sprake is van voldoende functiescheiding en maatregelen van interne controle om de juistheid, volledigheid, tijdigheid en rechtmatigheid van middelen te waarborgen. De voor de stichting geldende code goed bestuur, gedragscodes en richtlijnen worden onderschreven en nageleefd. Er wordt actief ingespeeld op externe ontwikkelingen, het genereren van relevante sturings- en verantwoordingsinformatie en er wordt daadwerkelijk gestuurd en waar mogelijk bijgestuurd als deze informatie daar aanleiding toe geeft. Xpect013 stelt jaarlijks een meerjarenbegroting op waarin de financiële gevolgen van het beleid gekwantificeerd zijn. Uitgangspunt hiervoor is een taakstellende sluitende beleidsrijke begroting op school- en stichtingsniveau over een periode van vier jaar.

Sponsorbeleid

Het Ministerie van Onderwijs, Cultuur en Wetenschap heeft samen met onderwijsorganisaties en andere belangenorganisaties het convenant "Scholen voor primair en voortgezet onderwijs en sponsoring" gesloten, waarin afspraken voor sponsoring in het primair onderwijs zijn vastgelegd. Het sponsorbeleid van Xpect013 is op inhoud rechtstreeks afgeleid van dit landelijk convenant.

Bronnen, bijlagen en ondertekening

Bronnen

- Biesta, G. (2021). De terugkeer van het lesgeven
- Larmer, J., Mergendoller, J., Boss, S. (2015). Setting the standard for project based learning
- Meester, E. (2021). Wetenswaardig
- Van den Berg, R., Vandenberghe, R. (1995). Wegen van betrokkenheid
- Koersplan Xpect013

Bijlagen

- Beleidsdocument burgerschapsvorming bij WillemsPoort (2022)
- Cyclus HGW bij WillemsPoort (2023)
- Pedagogisch beleidsplan Humankind (2022)
- Schoolondersteuningsprofiel (SOP) WillemsPoort (2023)

Ondertekening

- De directeur
- De medezeggenschapsraad
- Het bevoegd gezag van Xpect013



De directeur van basisschool Willemspoort, onderdeel van Kindcentrum Willemspoort

De medezeggenschapsraad van basisschool Willemspoort, onderdeel van Kindcentrum Willemspoort, heeft ingestemd met het schoolplan 2024-2027

Het bevoegd gezag van Xpect013 heeft het schoolplan 2024-2027 van basisschool Willemspoort, onderdeel van Kindcentrum Willemspoort, vastgesteld

Datum:

Datum:

Datum:

Plaats:

Plaats:

Plaats:

Handtekening:

Handtekening:

Handtekening:



WillemsPoort
Kindcentrum



www.xpect013.nl/willemspoort